

SCAFODAT 500

MANUALE D'USO



EBERHARD & CO

Manufacture Suisse d'Horlogerie depuis 1857

La Manufacture d'Horlogerie Eberhard & Co. fondata nel 1887 da Georges-Emile Eberhard a La Chaux-de-Fonds, si è subito specializzata nella produzione dei cronografi. Per tale motivo si è conquistata un posto di grande rilevanza nel mondo dell'orologeria di alta classe. Anche la Sua produzione di orologi eleganti e sportivi ha contribuito ad accrescere il prestigio del marchio Eberhard & Co.

Questo è stato possibile grazie al costante impegno dei tecnici e all'abilità dei progettisti che hanno mantenuto i prodotti al passo con lo sviluppo delle tecnologie moderne più sofisticate ed anche grazie alla cura artigianale delle finiture, nel rispetto della più alta tradizione svizzera d'orologeria di precisione. Sono trascorsi più di cento anni e ora più che mai Eberhard & Co. è un simbolo prestigioso che ha contribuito a tenere alti tutti quei valori che hanno reso unica l'orologeria svizzera.

Scafodat è la Collezione di orologi subacquei realizzata per uso professionale, che ripropone la tradizione di Eberhard & Co. per gli orologi tecnico-sportivi.

Scafodat è un subacqueo dalle dimensioni importanti e da interessanti particolari costruttivi, a cominciare dalla corona di grandi dimensioni posta a ore 4 e munita di dispositivo di sicurezza che aziona il réhaut interno girevole, protetto da vetro zaffiro antiriflesso, utile a indicare i tempi di immersione su base sessagesimale, fino ad arrivare al dispositivo, in corso di brevetto, che consente di allungare il bracciale dell'orologio così da poterlo agevolmente indossare anche sopra la muta da sub.

Caratteristica della versione subacquea è la valvola di sicurezza di tipo automatico presente sulla carrure, che agevola la fuoriuscita dell'elio in fase di decompressione.

Sul fondo della cassa è impresso a conio il tradizionale ippocampo utilizzato da Eberhard & Co. già alla fine degli anni '50 la cui registrazione originale risale al 06/03/1958.

La tecnica di costruzione e l'attenzione dedicata alla selezione dei materiali permettono una tenuta stagna fino a 50 atm. e inseriscono Scafodat tra i "subacquei" più tecnici e particolari.

SCAFODAT 500: il subacqueo di casa Eberhard & Co., un vero e proprio "orologio di mare".



REG. DEL 1958



- Ⓐ Lancetta delle ore
- Ⓑ Lancetta dei minuti
- Ⓒ Lancetta dei secondi
- Ⓓ Corona di carica
- Ⓔ Pulsante di sicurezza

- Ⓕ Corona per ghiera girevole
- Ⓖ Valvola per l'elio
- Ⓗ Data
- Ⓘ Ghiera girevole
- Ⓛ Indice dello 0

CARATTERISTICHE

Il modello SCAFODAT è un orologio meccanico a carica automatica con cassa in acciaio del diametro di 44 mm, dotata di valvola per l'elio automatica e ghiera interna bidirezionale con scala sessagesimale. Le corone sono a vite, il vetro zaffiro bombato con trattamento antiriflesso, il fondo cassa serrato da 6 viti e personalizzato mediante coniatura. Le lancette, così come i grandi indici a forma triangolare sul quadrante, sono ad alta luminescenza per facilitare la visibilità notturna e durante le immersioni. La finestrella della data è a ore 3.

Versione disponibile:

- Cassa in acciaio con cinturino in gomma o con bracciale in acciaio dotato di sistema di allungo (Patent Pending) e di chiusura déployante Déclic (Patent Pending).

L'impermeabilità è garantita sino ad una pressione di 50 atm.

VALVOLA DELL'ELIO (AUTOMATICA)

La valvola di sicurezza per l'elio © è riconosciuta come elemento distintivo per gli orologi subacquei professionali. È utile nei casi in cui l'orologio venga utilizzato per lavori ad alta profondità e a lunga permanenza, come nelle campane subacquee, ambiente in cui si respira una miscela di elio e ossigeno. Poiché l'elio ha una struttura atomica talmente piccola da riuscire ad infiltrarsi all'interno della cassa, se non ci fosse una valvola capace di far fuoriuscire il gas elio accumulato ad alta pressione all'interno dell'orologio, in fase di risalita il vetro potrebbe essere espulso con violenza.

USO E LETTURA DELLA GHIERA GIREVOLE

Per poter regolare la ghiera interna è necessario agire sulla corona ⑥ mediante lo sbloccaggio del pulsante di sicurezza ⑤:



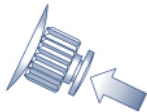
A: Estrarre il pulsante di sicurezza ⑤ fino allo scatto.



B: Svitare la corona ⑥ in senso antiorario, in questo modo si innesta automaticamente il meccanismo che agisce sulla ghiera girevole bi-direzionale ①. A questo punto è possibile far coincidere l'indice dello zero ④ con la lancetta dei minuti ③. In questo modo si ottiene, da quel momento, la possibilità di visualizzare costantemente il tempo trascorso durante l'immersione o in qualsiasi altra situazione. Per maggiore visibilità i primi 15 minuti indicati sulla ghiera sono ad alta luminescenza.



C: Avvitare la corona ⑥ premendola leggermente verso la cassa.



D: A bloccaggio avvenuto premere il pulsante di sicurezza ⑤ fino allo scatto.

IMPORTANTE

Per evitare danneggiamenti non premere il pulsante di sicurezza ⑤ se la corona non è avvitata. A pulsante di sicurezza ⑤ premuto, non ruotare la corona.

USO DELLA CORONA ①



POS. A: Corona avvitata, impermeabilità garantita.



POS. B: CARICA DELL'OROLOGIO – Per svitare la corona ruotarla in senso antiorario. Quando la corona è svitata, ruotandola in senso orario trasmetterà la carica manuale al movimento. Nel caso in cui il Vostro SCAFODAT non sia stato portato al polso da diverso tempo, il movimento automatico dovrà essere caricato manualmente. In tal modo si otterrà immediatamente una riserva di carica e la massima precisione di funzionamento.



POS. C: REGOLAZIONE RAPIDA DELLA DATA – Estrarre la corona fino al primo scatto. Ruotando la corona in senso antiorario agirete sull'indicatore della data.



POS. D: REGOLAZIONE DELL'ORA – Estrarre la corona fino al secondo scatto. In questa posizione agirete sulla regolazione di ore e minuti.

IMPORTANTE

Per richiudere la corona ① premerla leggermente contro la cassa ruotandola in senso orario fino ad avvitarsela completamente.

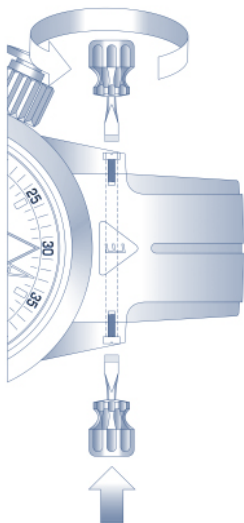
Prima di immergersi è indispensabile che le corone ① e ② siano in posizione di chiusura. Solo in queste condizioni potrà essere garantita l'impermeabilità.

ISTRUZIONI PER LA SOSTITUZIONE DEL CINTURINO CAUCCIÙ/BRACCIALE ACCIAIO

Per effettuare la sostituzione del cinturino caucciù o del bracciale in acciaio è consigliabile rivolgersi presso i Centri Assistenza autorizzati Eberhard & Co. o ad un orologiaio qualificato in quanto l'operazione necessita di attrezzature specifiche.

Il sistema di montaggio è composto da:

- A 1 perno filettato internamente da ambo i lati
- B 2 viti autobloccanti a testa piatta



Per lo smontaggio corretto del cinturino/bracciale è necessario agire sulle viti **B** utilizzando una attrezzatura apposita oppure due cacciaviti; in questo caso il primo dovrà essere fissato in una morsa e utilizzato come fermo di una delle due viti, il secondo per svitare in senso antiorario la vite opposta.

Una volta rimossa una delle due viti **B** sarà possibile sfilare il perno **A** spingendolo nel senso opposto liberando così il cinturino/bracciale.

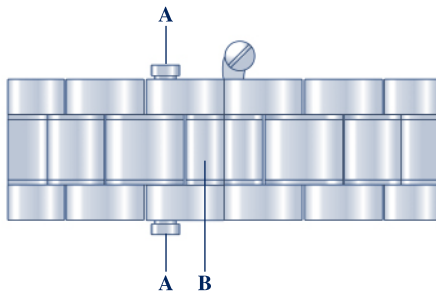
A questo punto sarà possibile mediante l'operazione inversa procedere al montaggio del cinturino/bracciale.

IMPORTANTE: poiché le viti sono autobloccanti, durante l'avvitamento sarà normale avvertire una certa resistenza negli ultimi giri. Per chiudere correttamente le viti bisognerà proseguire fino al completo serraggio.

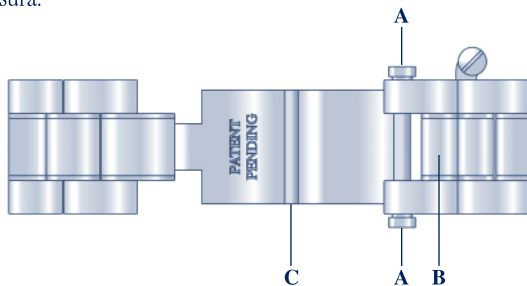
ALLUNGABILITÀ DEL BRACCIALE “CHICANE”

Il bracciale in acciaio è dotato di uno speciale allungo che permette, tramite una semplice operazione, di poter indossare l'orologio sopra mute con spessore di circa 4 mm.

Per azionare l'allungo del bracciale è indispensabile agire sui pomelli cilindrici ① estraendoli contemporaneamente. In questo modo è possibile liberare la maglia centrale ② che una volta sollevata dalla sua sede permette alle lame dell'allungo ③ di estendersi.



Per riportare l'estensione alla posizione di chiusura, chiudere le lame di allungo ③ e riportare la maglia centrale ② all'interno della sua sede agendo dall'alto verso il basso. Premere fino allo scatto per il riaggancio della chiusura.



CURA DEGLI OROLOGI IMPERMEABILI

Si raccomanda di verificare la posizione delle corone prima di ogni immersione. A seguito dell'uso in acqua di mare, risciacquare l'orologio con acqua dolce. Non utilizzare le corone quando l'orologio è bagnato.

Si raccomanda di verificare l'impermeabilità e la necessità di sostituire le guarnizioni presso un centro di assistenza tecnica qualificato ogni anno e in ogni caso prima di un uso intensivo.



Fondata nel 1887, la Manufacture d'Horlogerie Eberhard & Co. ha sempre seguito un metodo ben preciso nel produrre gli orologi. Il Vostro Eberhard & Co. prodotto nei nostri laboratori, è il risultato di questa tradizione volta a valorizzare il gusto del lavoro ben fatto e la scelta rigorosa dei materiali impiegati. Una tradizione che oggi si fonda su risorse tecniche modernissime con l'ausilio di specialisti altamente qualificati.

Garantiamo che il Vostro Eberhard & Co. è esente da ogni difetto di materiale o di fabbricazione per un periodo di 24 mesi entro i limiti di un uso corretto e normale. La garanzia esclude i danni provocati da errati interventi tecnici e da rotture dovute a urti.

Per una revisione tecnica del modello "SCAFODAT" Vogliate rivolgerVi esclusivamente ai Centri Assistenza autorizzati Eberhard & Co. Le eventuali spese di spedizione postale e di assicurazione saranno a Vostro carico.

Il periodo consigliato per il controllo e la revisione del meccanismo è ogni 3 anni o comunque quando il funzionamento e la precisione di marcia risultano non essere più ottimali.

Il nostro desiderio è di soddisfarVi pienamente.



www.eberhard-co-watches.ch